

Lihakarjan rakennearvostelu



LIHAKARJAN RAKENNEARVOSTELU

Suomessa lihakarjaa rakennearvostelevat Faban emolehmätarkkailuun erikoistuneet jalostusasantuntijat. He arvostelevat kaikkia Suomessa olevia liharotuja. Rakennearvostelu perustuu pohjoismaiseen järjestelmään, joka on lähes yhtenäinen Tanskan ja Ruotsin kanssa. Järjestelmä on alun perin kehitetty Tanskassa.

Käytännössä rakennearvostelua tehdään sekä uros- että naaraspuoleisille eläimille, joista sonnit ovat mielellään yli vuoden vanhoja ja lehmät vähintään kerran poikineita. Arvostelija katsoo eläintä kokonaisuutena useammalta suunnalta ja antaa lineaariset rakenne pisteet 1 – 9 kaikkiaan 20 eri ominaisuudesta. Lisäksi emoilta arvostellaan utareesta neljä eri kohtaa, vedinten pituus ja paksuus sekä utareen muoto ja tasapaino.

Mikäli eläimessä on jokin epäkohta, jota ei lineaarisella asteikolla pysty määrittämään, voidaan sille antaa myös huomautus arvioitaessa sen rakennetta. Lisäksi arvostellaan eläimen luonne ja kuntoluokka sekä tarkastetaan napa ja sukuelimet.

Rakennearvostelu kuuluu kantakirjaukseen. Se antaa eläimistä tärkeää ja puolueetonta tietoa, jota voidaan hyödyntää jalostusvalinnoissa. Hyvärakenteinen eläin on usein myös kestävä, taloudellinen ja hyvinvoiva. Arvostelun ja hyvän rakenteen merkitys korostuukin erityisesti siitoseläinten valinnassa.

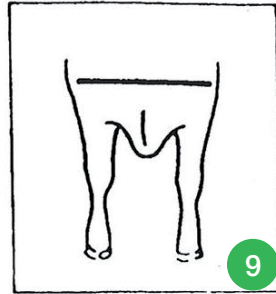
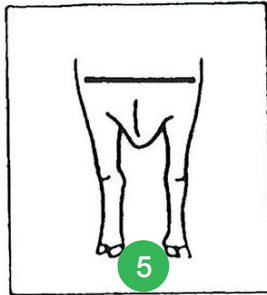
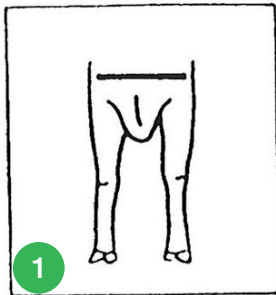


LINEAARISET PISTEET

Asteikko
1-9

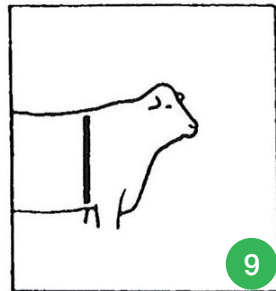
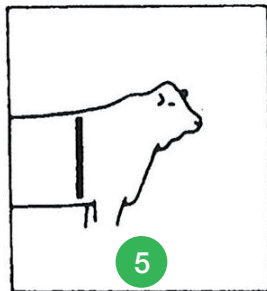
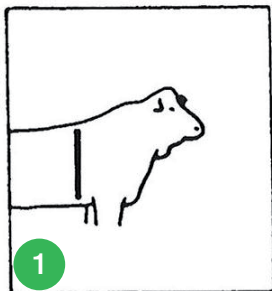
Runko

Rinnan leveys



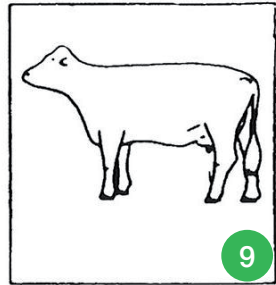
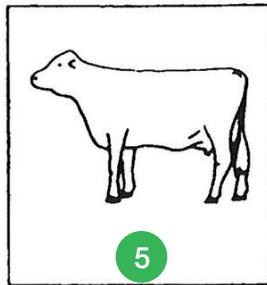
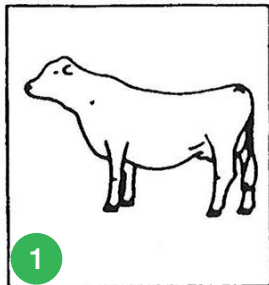
"Turvalliset" pisteet välillä 4-7.

Rinnansyvyys



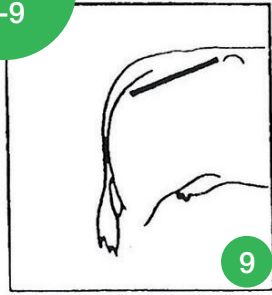
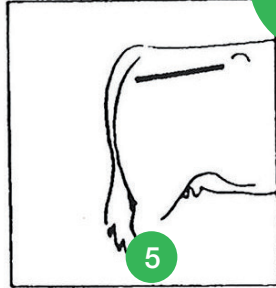
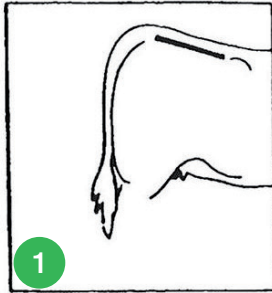
Tavoitellaan syviä eläimiä, pisteet 5 ylöspäin.

Selkälinja



Tavoitellaan suoraselkäisiä eläimiä, pistearvo 7.

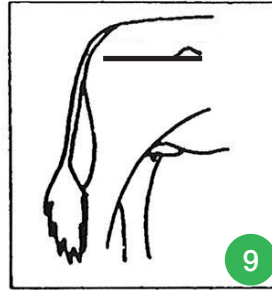
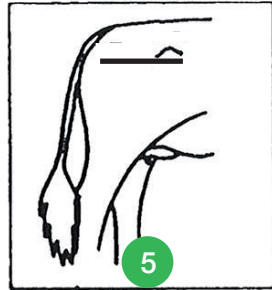
Lantion kulma



Asteikko
1-9

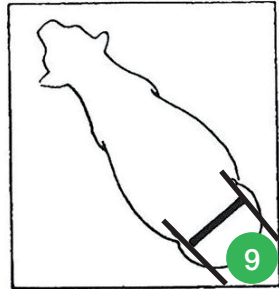
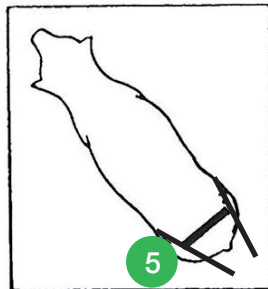
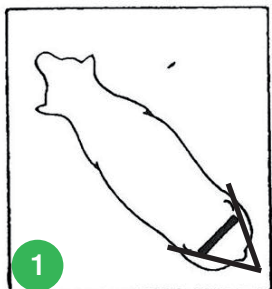
Tavoitellaan sopivasti laskevaa lantiota pisteet 4-6.

Lantion pituus



Tavoite mahdollisimman pitkä lantio, 9 paras.

Lantion leveys



Tavoitellaan leveää lantiota 7-9.

Takakorkeus

Takakorkeudesta annetaan lineaarisessa rakennearvostelussa pisteitä, jotka perustuvat takakorkeuteen senttimetreinä. Huomattavaa on, että annettu pistemäärä ei ole sama kuin frame score!

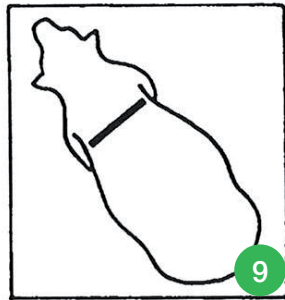
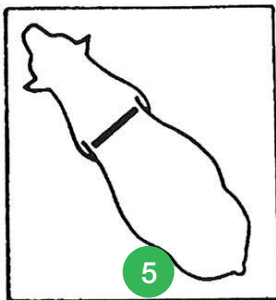
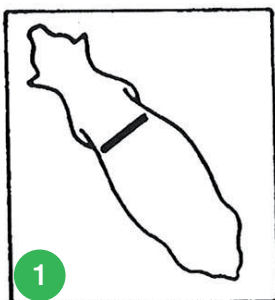
Harmonia

Harmonia eli eläimen yleisvaikutelma vaikuttaa runkopisteisiin. Pistearvolla 1 eläin ei ole harmoninen ja pistearvolla 9 se on erittäin harmoninen. Saadakseen hyvät pisteet eläimen on oltava rakenteeltaan hyvä, rotutyypillinen ja sukupuolensa mukainen.

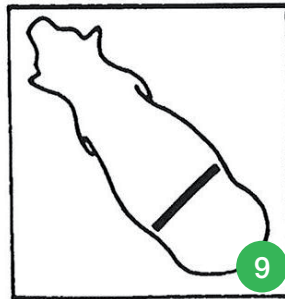
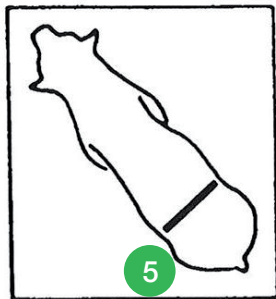
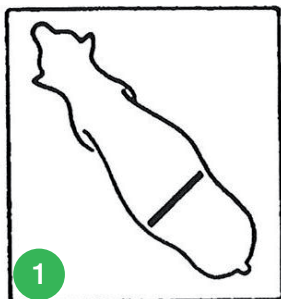
Lihakkuus

Lihakkuusominaisuuksissa tavoitellaan mahdollisimman lihakkaita eläimiä, jotka saavat arvostelussa korkeat pisteet. Lehmiltä ei vaadita yhtä korkeita lihakkuus pisteitä kuin sonneilta.

Etuselän leveys



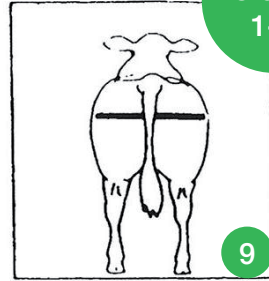
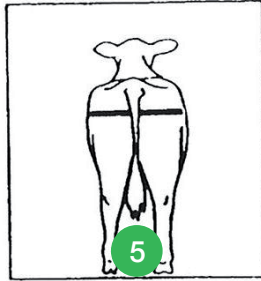
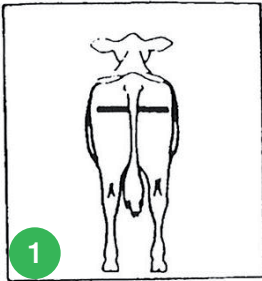
Takaselän leveys



Selän pituus

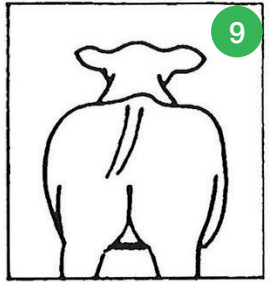
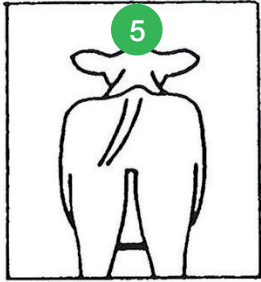
Selän pituudesta annetaan pisteitä mitattujen tai arvioitujen senttimetrien perusteella. Monella rodulla on tavoitteena mieluummin pitkäselkäinen eläin, kuin kovin lyhyt.

Reiden leveys



Asteikko
1-9

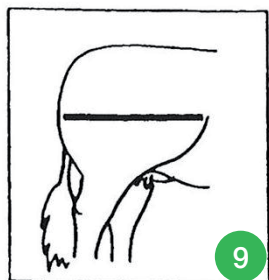
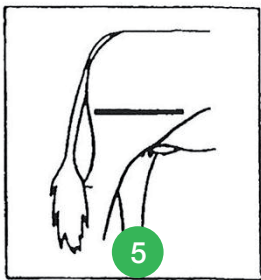
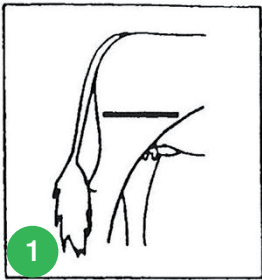
Sisäreiden leveys



Reiden pituus

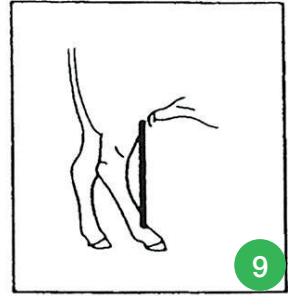
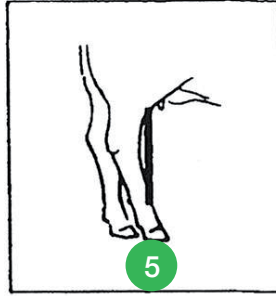


Reiden leveys sivusta



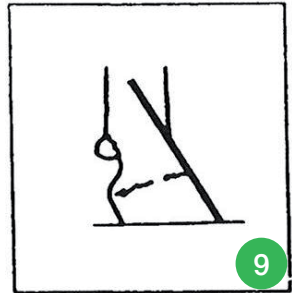
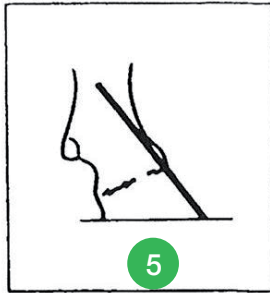
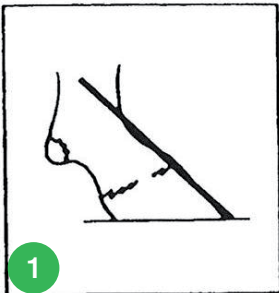
Jalat

Kinner



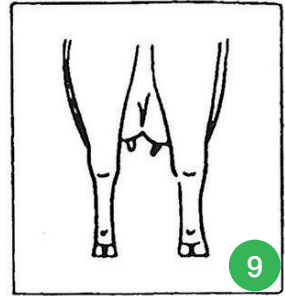
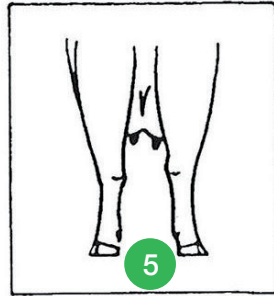
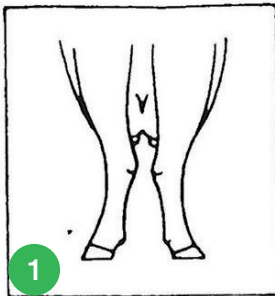
"Turvalliset" pisteet välillä 4-6

Sorkkakulma/Vuohinen



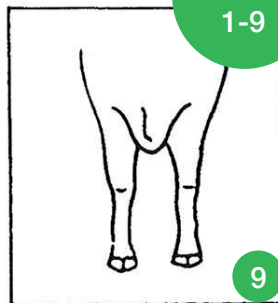
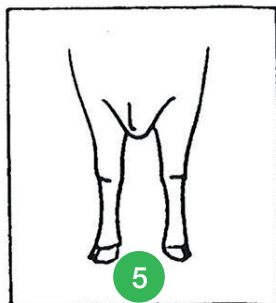
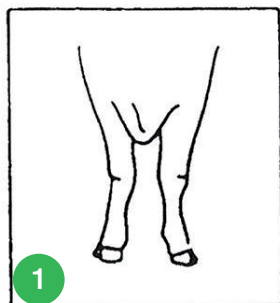
"Turvalliset" pisteet välillä 4-6. Nuorilla sonneilla 5-7.

Takajalat takaa



Tavoitteena suorat takajalat, pistearvo 8

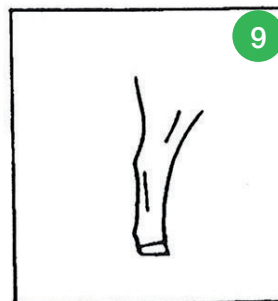
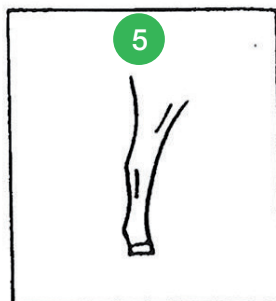
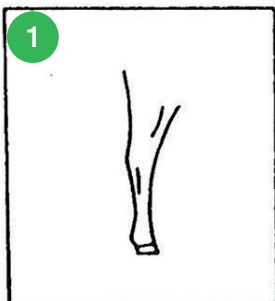
Etujalat edestä



Asteikko
1-9

Tavoitteena suorat etujalat, pistearvo 8

Luuston laatu



Anguksella, limousinella ja highlandilla on tavoitteena sirompi luusto 3-4, blondilla 2, herefordilla 4-5, charolaisella ja simmentalilla sallitaan hieman vahvempi luusto 5-6.

Kuntoluokka

Liharotuisten eläinten rakenneluokituksessa kuntoluokka arvostellaan asteikolla 1 - 9, jolloin yksi on sairaalloisen laiha, 5 on normaali ja 9 erittäin lihava.

LUOKITUS

Eläimen luokituksessa huomioidaan eläimen ikä ja kuntoluokka. Eläintä verrataan optimaaliseen eläimeen, joka on normaalikuntainen 3-vuotias sonni tai 2 kertaa poikunut lehmä. Mikäli arvosteltava eläin on nuorempi tai vanhempi, sen tulosta korjataan ikäkorjaustekijöillä. Samoin, mikäli eläimen kunto poikkeaa normaalista, korjataan tulosta kuntoluokkakorjauksella. Tämän jälkeen eläimen tuloksia verrataan suomalaisen ja tanskalaiseen rakennearvosteludataan, ja eläimelle lasketaan runkopisteet, jalkapisteet, lihakuuspisteet sekä kokonaispisteet.

Jokaisella rodulla on omat optiminsa ja niiden painokertoimet, joten annettuja luokituspisteitä ei voi verrata eri rotujen kesken. Luokituspisteet ilmoitetaan asteikolla 60-99.

90-99	EX	Excellent	Erinomainen
85-89	VG	Very Good	Erittäin hyvä
80-84	GP	Good Plus	Hyvä +
75-79	G	Good	Hyvä
70-74	F	Fair	Kohtalainen
60-69	P	Poor	Vaatimaton





Faban lihakarjapalvelut

- emolehmätarkkailu
- jalostussuunnittelu
- keinosiemennys
- tiineystarkastus
- rakennearvostelu
- kantakirjaus

Kysy lisää emolehmä- asiantuntijoiltamme:

Päivi Anttila

Häme, Pirkanmaa ja Keski-
Suomi, 040 753 3544

Anna-Greta Hjerpe

Satakunta, Etelä- ja Keski-
Pohjanmaa, 040 311 5830

Eija Rantanen

Uusimaa ja Varsinais-Suomi,
0400 614 044

Tero Mustonen

muu Suomi, 0400 614 078

etunimi.sukunimi@faba.fi

